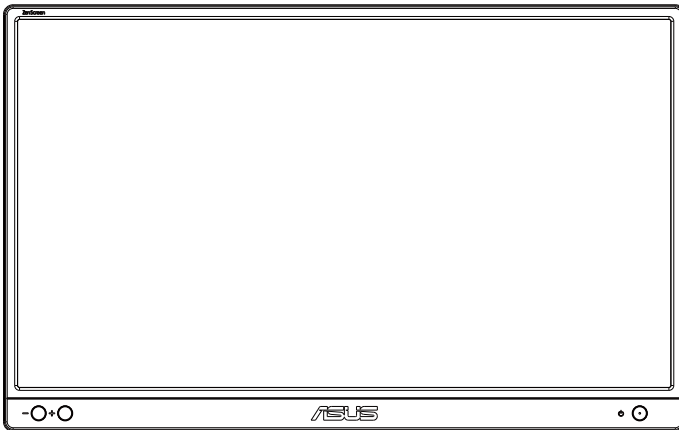


**ASUS®**

**MB166B**

**Monitor s rozhraním  
USB**

**Návod na obsluhu**



# Obsah

Upozornenia .....	iii
Bezpečnostné informácie .....	v
Starostlivosť a čistenie .....	vii
Služby prevzatia výrobku po skončení životnosti.....	viii
1.1 Vitajte! .....	1-1
1.2 Obsah balenia.....	1-1
1.3 Predstavenie monitora .....	1-2
1.3.1 Pohľad spredu .....	1-2
1.3.2 Automatické otáčanie.....	1-3
2.1 Spôsoby uloženia monitora do stojana .....	2-1
2.2 Pripojenie kábla USB .....	2-2
2.3 Softvér DisplayWidget Lite.....	2-3
3.1 Technické údaje .....	3-1
3.2 Riešenie problémov (Často kladené otázky) .....	3-2

Autorské práva © 2022 ASUSTeK COMPUTER INC. Všetky práva sú vyhradené.

Žiadna časť tohto návodu na obsluhu, a to vrátane výrobkov a softvéru v ňom popísaných nesmie byť bez vyjadrenia spoločnosti ASUSTeK COMPUTER INC. („ASUS“) prostredníctvom písomného súhlasu kopírovaná, prenášaná, prepisovaná, uložená do pamäte vyhľadávacieho systému, alebo prekladaná do iného jazyka v akejkoľvek forme alebo akýmkoľvek prostriedkami, a to okrem dokumentácie kupujúceho slúžiacej pre jeho potreby zálohovania.

Záruka vzťahujúca sa na výrobok alebo službu nebude predĺžená v prípade ak: (1) bol výrobok opravený, upravovaný alebo zmenený, a to pokiaľ takáto oprava, úprava alebo zmena nebola písomne autorizovaná spoločnosťou ASUS; alebo (2) ak sériové číslo výrobku bolo zmazané alebo chýba.

SPOLOČNOSŤ ASUS POSKYTUJE TENTO NÁVOD NA OBSLUHU „TAK AKO JE“, BEZ ZÁRUKY AKÉHOKOLVEK DRUHU, ČI UŽ VÝSLOVNEJ ALEBO ZAHRNUTEJ, VRÁTANE, ALE NIE OBMEDZENÉ NA ZAHRNUTÉ ZÁRUKY ALEBO PODMIENKY TYKAJÚCE NEPORUŠENIA, PREDAJNOSTI ALEBO VHDNOSTI PRE ÚRČITÝ ÚČEL. SPOLOČNOSŤ ASUS, JEJ RIADITELIA, ÚRADNÍCI, ZAMESTNANCI ALEBO PREDAJCOVIA NEBUDÚ ZODPOVEDNÍ ZA AKÉKOLVEK NEPRIAME, ZVLÁŠTNE, NAHODNÉ ALEBO VYPLÝVAJÚCE ŠKODY (VRÁTANE ŠKOD SPÔSOBENÝCH STRATOU NA ZISKU, STRATOU V OBLASTI PODNIKATELSKÝCH AKTIVÍT A PODOBNE), A TO AJ AK SPOLOČNOSŤ ASUS BOLA OBOZNÁMENÁ S MOŽNOSŤOU TAKÝCHTO ŠKOD, KTORÉ SÚ DÔSLEDKOM CHYBY ALEBO OMYLU V RÁMCI TOHO NÁVODU ALEBO V RÁMCI VÝROBKU.

TECHNICKÉ ŠPECIFIKÁCIE A INFORMÁCIE, KTORÉ SÚ SÚČASŤOU TOHTO NÁVODU SÚ UVEDENÉ IBA PRE INFORMATÍVNE ÚČELY A MÔŽU BYŤ KEDYKOLVEK ZMENENÉ BEZ PREDCHADZAJÚCEHO OZNÁMENIA, PRÍCOM BY TO NEMALO BYŤ INTERPRETOVANÉ AKO POVINNOSŤ SPOLOČNOSTI ASUS. SPOLOČNOSŤ ASUS NEPREBERÁ ZODPOVEDNOSŤ ANI ZÁVÄZKY TYKAJÚCE SA AKÝCHKOLVEK CHÝB ALEBO NEPRESNOSTÍ, KTORÉ SA MÔŽU V RÁMCI TOHTO NÁVODU VYSKYTNÚŤ, A TO VRÁTANE V NÁVODE POPÍSANÝCH VÝROBKOV A SOFTVÉRU.

Výrobky a firemné označenia, ktoré sa objavujú v tomto návode môžu a nemusia byť registrovanými ochrannými známkami alebo autorskými právami patriacimi spoločnosti a používajú sa iba na označenie alebo na vysvetľovanie, a to v prospech ich vlastníkov a bez zámeru ich porušovania.

# Upozornenia

## Vyhlasenie Amerického federálneho výboru pre telekomunikácie (FCC)

Toto zariadenie vyhovuje časti 15 pravidiel FCC. Prevádzka je podmienená nasledovnými dvoma podmienkami:

- Toto zariadenie nesmie spôsobovať škodlivé rušenie, a
- Toto zariadenie musí prijať akékoľvek rušenie, vrátane rušenia, ktoré môže spôsobovať nežiaducu prevádzku.

Toto zariadenie bolo preskúšané a bolo zistené, že je v zhode s limitnými hodnotami pre digitálne zariadenia triedy B, a to v súlade s časťou 15 Pravidiel FCC. Tieto medzné hodnoty sú navrhnuté tak, aby poskytovali primeranú ochranu proti škodlivému vplyvu pri nainštalovaní v bytovej zástavbe. Toto zariadenie vytvára, využíva a môže vysielat' rádio frekvenčnú energiu; ak nie je nainštalované a nepoužíva sa v súlade s pokynmi výrobcu, môže zapríčiniť škodlivé rušenie rádiovkej komunikácie. Ale neexistuje žiadna záruka, že k rušeniu nebude v rámci patričnej inštalácie dochádzať. Ak toto zariadenie spôsobuje škodlivé rušenie rozhlasového alebo televízneho príjmu, čo možno stanoviť vypnutím a zapnutím zariadenia, používateľ sa musí pokúsiť opraviť rušenie jedným alebo viacerými z nasledovných opatrení:

- Zmeňte orientáciu alebo polohu antény na príjem.
- Zväčšite vzdialenosť medzi zariadením a prijímačom.
- Pripojte zariadenie do elektrickej zásuvky k inému okruhu, než ku ktorému je pripojený prijímač.
- O pomoc požiadaajte predajcu alebo skúseného rozhlasového/TV technika.

## Vyhlasenie Kanadského ministerstva pre komunikácie

Toto digitálne zariadenie neprekračuje limity Triedy B pre emisie rádiového šumu vytváraného digitálnymi zariadeniami, ktoré sa uvádzajú v predpisoch týkajúcich sa rádiového rušenia, ktoré vydalo kanadské Ministerstvo telekomunikácií.

Toto digitálne zariadenie Triedy B vyhovuje kanadskej norme ICES-003.



### **POZNÁMKA: Tento monitor má certifikát ENERGY STAR.**

Tento výrobok spĺňa požiadavky certifikátu ENERGY STAR v predvolených výrobných nastaveniach, ktoré je možné obnoviť pomocou funkcie „Factory Reset“ (Obnoviť výrobné nastavenia) v ponuke OSD. Zmena predvolených výrobných nastavení alebo aktivácia ďalších funkcií môže zvýšiť spotrebu energie, ktorá by mohla prekročiť limity stanovené programom ENERGY STAR.

# EAC

## Vyhlásenie o zhode

Toto zariadenie spĺňa požiadavky stanovené Smernicou Rady o harmonizácii právnych predpisov členských štátov vzťahujúcich sa na elektromagnetickú kompatibilitu (2014/30/EÚ), Smernice o nízkom napätí (2014/35/EÚ), Smernice ErP (2009/125/ES) a Smernice RoHS (Obmedzenie používania určitých nebezpečných látok) (2011/65/EÚ). Tento výrobok bol testovaný a vyhovuje harmonizovaným normám pre zariadenia informačných technológií, tieto harmonizované normy boli zverejnené podľa smerníc Úradného vestníka Európskej únie.

## Vyhlásenie týkajúce sa symbolu pre zber a recykláciu elektrického a elektronického odpadu (WEEE)

Tento symbol na výrobku alebo na jeho obale znamená, že tento výrobok sa nesmie likvidovať s iným komunálnym odpadom. Namiesto toho je vašou zodpovednosťou zlikvidovať opotrebované zariadenie jeho odovzdaním na určené zberné miesto na recykláciu opotrebovaných elektrických a elektronických zariadení. Separátny zber a recyklácia opotrebovaných zariadení v čase likvidácie pomôžu chrániť prírodné zdroje a zaistia, že sa príslušné zariadenia budú recyklovať spôsobom, ktorý chráni zdravie ľudí a životné prostredie. Ďalšie informácie o mieste, kde je možné odovzdať opotrebované zariadenie na recykláciu, získate od vášho mestského či obecného úradu, vašich technických služieb alebo obchodu, v ktorom ste zakúpili svoj výrobok.



## Bezpečnostné informácie

- Pred vykonaním nastavenia tohto monitora s rozhraním USB si dôkladne prečítajte dokumentáciu, ktorú nájdete v balení.
- Aby ste zabránili vzniku požiaru alebo zasiahnutiu elektrickým prúdom, nikdy nevystavujte tento monitor s rozhraním USB účinkom dažďa alebo vlhkosti.
- Nikdy sa nepokúšajte otvoriť skrinku tohto monitora s rozhraním USB.
- Pred používaním tohto monitora s rozhraním USB sa presvedčte, že všetky káble sú správne pripojené a že sieťový kábel nie je poškodený. Ak zistíte akékoľvek poškodenie, spojte sa okamžite s predajcom.
- Vyhnite sa prachu, vlhkosti a teplotným extrémom. Tento monitor s rozhraním USB neumiestňujte na miesta, kde by mohol zmoknúť. Tento monitor s rozhraním USB umiestnite na stabilný povrch.
- Do otvorov na skrinke tohto monitora s rozhraním USB nikdy nestrkajte žiadne predmety, ani nenalievajte tekutiny akýchkoľvek druhov.
- Ak sa v prípade tohto monitora s rozhraním USB vyskytnú technické problémy, spojte sa s kvalifikovaným servisným technikom alebo s predajcom.
- Tento monitor s rozhraním USB je napájaný pomocou USB portu, ktorý vyhovuje obvodu LPS a SELV podľa normy IEC60950-1:2005.

## VÝSTRAHA

Používané inej, než určenej náhlavnej súpravy alebo slúchadiel môže mať za následok stratu sluchu v dôsledku nadmerného akustického tlaku.

Uistite sa, že rozvodný systém v inštalácii budovy obsahuje istič s menovitými parametrami 120/240 V, 20 A (maximálne).

Ak je výrobok vybavený 3-kolíkovou spojovacou zástrčkou na napájacom kábli, pripojte tento kábel k uzemnenej 3-kolíkovej elektrickej zásuvke. Nevyradujte z činnosti uzemňovací kolík napájacieho kábla napríklad pripojením 2-kolíkového adaptéra. Uzemňovací kolík je dôležitým bezpečnostným prvkom.

Riziko straty stability

Výrobok môže spadnúť a spôsobiť vážne zranenie alebo usmrtenie osôb. Aby nedošlo k zraneniu, tento výrobok sa musí bezpečne pripevniť k podlahe/stene v súlade s návodom na montáž.

Výrobok môže spadnúť a spôsobiť vážne zranenie alebo usmrtenie osôb. Mnohým zraneniam, obzvlášť detí, je možné sa vyhnúť vykonaním jednoduchých opatrení, ako sú nasledovné:

VŽDY používajte skrine alebo stojany alebo spôsoby inštalácie odporúčané výrobcom zostavy výrobku.

VŽDY používajte nábytok, ktorý dokáže bezpečne uniesť výrobok.

VŽDY zabezpečte, aby výrobok neprečnieval cez okraj podperného nábytku.

VŽDY poučte deti o nebezpečenstvách spojených s lezením na nábytok na dosiahnutie výrobku alebo jeho ovládačov.

VŽDY vedzte šnúry a káble pripojené k výrobku tak, aby nebolo možné o ne zakopnúť, stiahnuť ich či ich zachytiť.

NIKDY neumiestňujte výrobok na nestabilné miesto.

NIKDY neumiestňujte výrobok na vysoký nábytok (napríklad kredenc alebo knihovňa) bez ukotvenia nábytku aj výrobku k vhodnej podpere.

NIKDY neumiestňujte výrobok na tkaninu ani iný materiál, ktorý by sa mohol nachádzať medzi výrobkom a podperným nábytkom.

NIKDY neumiestňujte veci, ktoré by mohli lákať deti, ako sú hračky a diaľkové ovládače, na hornú časť výrobku alebo nábytku, na ktorom je výrobok umiestnený.

Ak sa existujúci výrobok uchová a premiestni, mali by sa dodržať rovnaké pokyny ako sú uvedené vyššie.

Vyhlasenie o obmedzení nebezpečných látok (India) Tento výrobok vyhovuje „Predpisom o elektronickom odpade (narábanie) platných v Indii, 2016“, ktoré zakazujú použitie olova, ortuti, šesťmocného chrómu, polybrómovaných bifenylov (PBB) a polybrómovaných difenyléterov (PBDE) v koncentrácii prekračujúcej 0,1 % hmotnosti v homogénnych materiáloch a 0,01 % hmotnosti v homogénnych materiáloch pre kadmium, okrem výnimiek uvedených v Prehľade 2 týchto predpisov.

## Starostlivosť a čistenie

- Čistenie. Monitor vypnite a odpojte sieťový kábel. Povrch monitora vyčistite tkaninou nepúšťajúcou vlákna, ktorá nemá abrazívne účinky. Odolné škvrny môžete odstrániť pomocou tkaniny navlhčenej v slabom čistiacom prostriedku.
- Vyhnite sa používaniu čistiaceho prostriedku, ktorý obsahuje alkohol alebo acetón. Používajte čistiaci prostriedok určený na čistenie LCD. Čistiaci prostriedok nikdy nestriekajte priamo na obrazovku, pretože sa môže dostať do vnútra displeja a spôsobiť zasiahnutie elektrickým prúdom.

### Počas prevádzky monitora sa môžu vyskytnúť nasledujúce príznaky, ktoré sú bežné:

- V závislosti od použitého vzoru pracovnej plochy môžete badať jemne nerovnomerný jas na obrazovke.
- Po dlhodobom zobrazení rovnakého obrazu môže pri prepnutí na iný obraz dôjsť k výskytu paobrazu predchádzajúceho zobrazenia na obrazovke. Obrazovka sa pomaly zotaví, alebo na dlhšiu dobu môžete displej vypnúť pomocou hlavného vypínača.
- Ak bude obrazovka čierna alebo ak bude blikať, resp. nebude fungovať, za účelom vykonania opravy sa spojte s predajcom alebo servisným strediskom. Obrazovku neopravujte vlastnými silami!

### Dohody používané v rámci tohto návodu na obsluhu



**VÝSTRAHA:** Informácie s cieľom zabrániť poraneniu pri vykonávaní činnosti.



**UPOZORNENIE:** Informácie uvedené s cieľom predísť poškodeniu prvkov v prípade vykonávania činnosti.



**DÔLEŽITÉ:** Informácie o náležitostiach, ktoré **MUSÍTE** dodržiavať v prípade vykonávania činnosti.



**POZNÁMKA:** Tipy a dodatočné informácie, ktoré napomáhajú vykonať činnosť.

## Kde môžete nájsť viac informácií

Ďalšie informácie o výrobku a aktualizáciách softvéru nájdete v nasledovných zdrojoch.

### 1. Webové lokality ASUS

Webové lokality spoločnosti ASUS poskytujú aktualizované informácie o hardvérových a softvérových výrobkoch spoločnosti ASUS. Pozrite si stránku <http://www.asus.com>

### 2. Doplnujúca dokumentácia

Balenie vášho výrobku môže obsahovať doplnujúcu dokumentáciu, ktorú do balenia pridal váš predajca. Tieto dokumenty nepredstavujú súčasť štandardného balenia.

## Služby prevzatia výrobku po skončení životnosti

Programy recyklovania a prevzatia výrobkov po skončení životnosti ponúkané spoločnosťou ASUS sú výsledkom nášho záväzku dodržiavať najprísnejšie normy ochrany životného prostredia. Veríme, že poskytovaním riešení našim zákazníkom dokážeme zodpovedne recyklovať naše produkty, batérie a ďalšie komponenty, ako aj obalový materiál.

Podrobné informácie o recyklácii v rôznych regiónoch nájdete na stránke <http://csr.asus.com/english/Takeback.htm>.

### Informácie o výrobku týkajúce sa energetického štítku EÚ





## 1.1 Vitajte!

Ďakujeme, že ste si zakúpili USB monitor značky ASUS®!

Najnovší monitor s rozhraním USB značky ASUS poskytuje vysokú praktickosť a jednoduchosť pre váš každodenný život a vylepšuje ako zážitok z pozerania, tak aj štýl.

## 1.2 Obsah balenia

Skontrolujte obsah balenia a skontrolujte nasledovné položky:

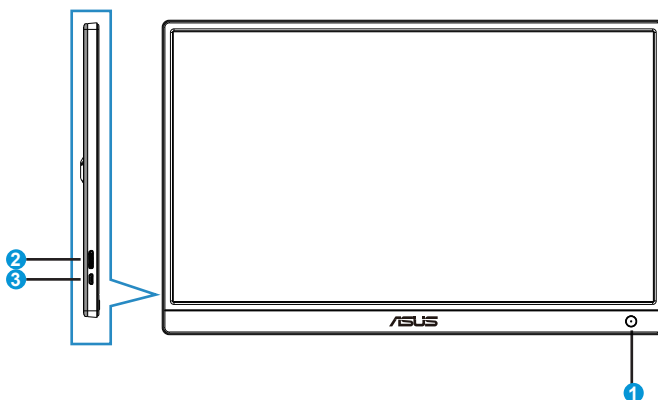
- ✓ Monitor s rozhraním USB
- ✓ Stručný návod na obsluhu
- ✓ Záručný list
- ✓ Kábel micro B USB 3.2
- ✓ Ochranné puzdro



- 
- Ak je ktorákoľvek z hore uvedených položiek poškodená alebo chýba, spojte sa okamžite so svojim predajcom.
-

## 1.3 Predstavenie monitora

### 1.3.1 Pohľad spredu



#### 1. Hlavný vypínač/indikátor napájania

- Stlačte toto tlačidlo, aby ste zapli alebo vypili monitor.
- Farba indikátora napájania je uvedená v tabuľke nižšie.

Stav	Popis
Modrá	ZAP.
Žltý	Pohotovostný režim
Tmavý	VYP.

#### 2. Port micro B USB 3.2

- Pripojte ho k svojmu PC/NB pomocou kábla in box.

#### 3. Port micro B USB 2.0

- Keď pripojené PC/NB nemá dostatočné napájanie do monitora s rozhraním USB len pomocou USB 3.2, tento port sa môže použiť na poskytnutie dodatočného napájania do monitora.

#### 4. Tlačidlo nastavenia jasu

- Tieto tlačidlá sa používajú na nastavenie jasu monitora, vykonajte ho dlhým stlačením tlačidla „+“ alebo „-“.

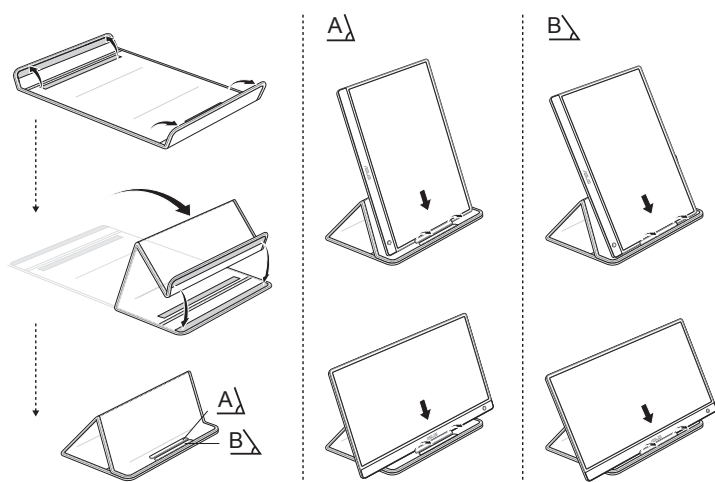
### 1.3.2 Automatické otáčanie

Náš monitor s rozhraním USB je vybavený snímačom **G-sensor**, ktorý zisťuje polohu v reálnom čase. Záber na obrazovke sa v závislosti na aktuálnej polohe monitora automaticky zmení zo zobrazenia na šírku na zobrazenie na výšku a naopak.



- Automatické otáčanie je podporované softvérom DisplayWidget Lite a funguje len v rámci systému Windows OS a preto prejdite na stránku s výrobkami [www.asus.com](http://www.asus.com) a stiahnite si najnovšiu verziu DisplayWidget Lite pre túto funkciu.
-

## 2.1 Spôsoby uloženia monitora do stojana



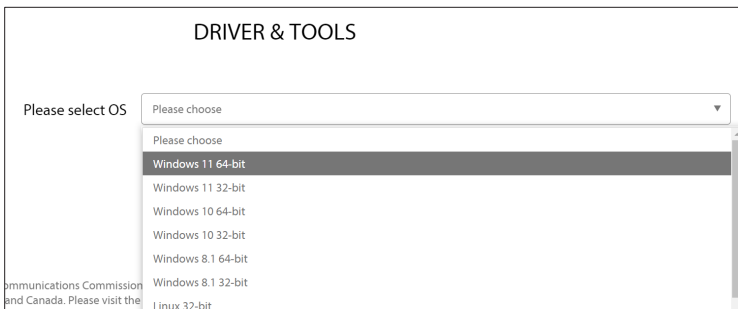
## 2.2 Pripojenie kábla USB

MUSÍ SA VYKONAŤ NASLEDOVNÉ Požadovaný ovládač stiahnite a nainštalujte ešte pred pripojením MB166B k vášmu stolovému/prenosnému počítaču. Aby sa **MB166B** aktivoval správnym spôsobom, je možné, že po nainštalovaní ovládača bude potrebné reštartovať váš systém Windows.

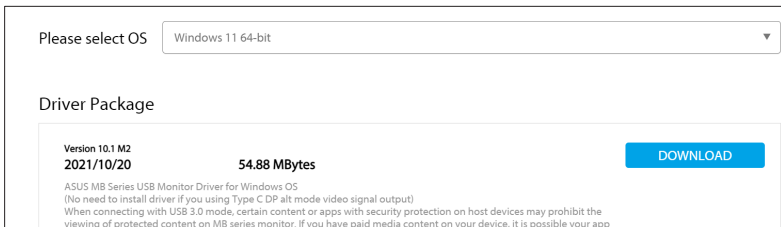


### Návod na inštaláciu ovládača

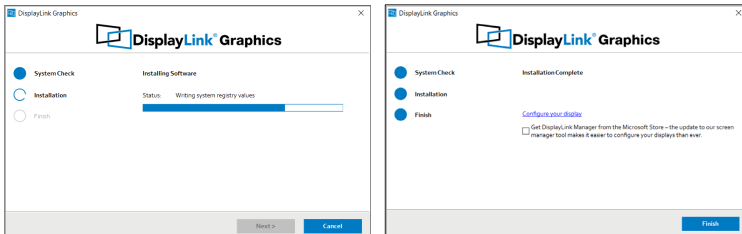
- Prejdite na oficiálnu webovú stránku ASUS [www.asus.com](http://www.asus.com) a vyhľadajte MB166B, prejdite na stránku výrobu a nájdite záložku podpory „Support“ (Podpora) na stránke výrobu, potom vyberte „Driver & Tools“ (Ovládač a nástroje)
- Vyberte zodpovedajúci operačný systém pripojeného stolového/prenosného počítača



- Zobrazí sa ovládač, ktorý sa hodí pre váš operačný systém, stiahnite súbor ovládača a potom spustíte jeho inštaláciu



- Postupujte podľa pokynov na inštaláciu ovládača a počkajte niekoľko minút na aktiváciu obrazovky



## 2.3 Softvér DisplayWidget Lite

Prejdite na oficiálnu webovú stránku ASUS [www.asus.com](http://www.asus.com) a vyhľadajte MB166B, prejdite na stránku výrobku a nájdite záložku podpory „Support“ (Podpora) na stránke výrobku, potom vyberte „Driver & Tools“ (Ovládač a nástroje). Po výbere Windows OS sa zobrazí uvedený softvér DisplayWidget Lite. Stiahnite a nainštalujte tento softvér na aktiváciu „auto rotation“ (automatického otáčania) a „contrast adjustments“ (nastavení kontrastu).


\*tento softvér podporuje len automatické otáčanie a nastavenia kontrastu, pričom všetky ostatné funkcie softvéru budú vyznačené sivou farbou a nedostupné.

### 3.1 Technické údaje

<b>Model</b>	<b>MB166B</b>
Veľkosť panela	15,6" (16:9, 39,62cm) širokouhlá obrazovka
Riešenie	1920 x 1080
Jas (typ.)	250 cd/m <sup>2</sup>
Kontrast (typ.)	1000:1
Farby displeja	16,7M
Digitálny vstup	USB 3.2 Gen 1
Farby	Čierna
Spotreba elektrickej energie	≤ 7 W
Prevádzková teplota	0° až 40°
Fyz. rozmery (Š x V x H)	360,14 x 225,64 x 11,8 mm
Rozmery škatule (Š x V x H)	434 x 290 x 76 mm
Približná čistá hmotnosť (približne)	0,78 kg
Hrubá hmotnosť (približne)	1,65 kg
Regulačné schválenia	UL, CB, CCC, ErP, BSMI, EAC(CU), RoHS, WEEE, J-MOSS, CE, FCC, KCC, VCCI, RCM, Engergy Star 8.0

\* Technické špecifikácie podliehajú zmenám bez predchádzajúceho oznámenia.

## 3.2 Riešenie problémov (Často kladené otázky)

Problém	Možné riešenie
LED indikátor napájania nesvieti	<ul style="list-style-type: none"><li>• Stlačte tlačidlo  a skontrolujte, či je monitor v režime zapnutia.</li><li>• Skontrolujte, či je USB kábel správne pripojený k monitoru a k sieťovej zásuvke.</li></ul>
LED indikátor napájania svieti na žltó a obrazovka je bez obrazu	<ul style="list-style-type: none"><li>• Skontrolujte, či je monitor a počítač v režime zapnutia.</li><li>• Uistite sa, že USB kábel je správne pripojený k monitoru s rozhraním USB a k počítaču.</li><li>• Skontrolujte kábel na prenos signálu a uistite sa, že žiadny z kolíkov nie je ohnutý.</li><li>• Pripojte počítač k inému dostupnému monitoru a skontrolujte, či počítač funguje správne.</li></ul>
LED indikátor napájania a obrazovka sa budú neustále zapínať a vypínať	<ul style="list-style-type: none"><li>• Uistite sa, že USB kábel je správne pripojený k monitoru s rozhraním USB a k počítaču prostredníctvom portu Micro B USB 3.2.</li><li>• Na prívod dodatočného napájania pre monitor pripojte ďalší schválený zdroj napájania (z adaptéra/stolového počítača/prenosného počítača/záložného zdroja power bank) k monitoru s rozhraním USB prostredníctvom portu Micro B USB 2.0.</li></ul>
Obraz skáče, alebo sa na obraze vyskytuje vlnovitý vzor	<ul style="list-style-type: none"><li>• Uistite sa, že USB kábel je správne pripojený k monitoru s rozhraním USB a k počítaču.</li><li>• Elektrické zariadenia, ktoré môžu spôsobovať elektrickú interferenciu, premiestnite.</li></ul>
Na obraze sa vyskytujú farebné chyby (biela nevyzerá ako biela)	<ul style="list-style-type: none"><li>• Skontrolujte USB kábel a uistite sa, že žiadny z kolíkov nie je ohnutý.</li></ul>